

АРХЕОЛОГИЧЕСКИЕ РАСКОПКИ НА
ГОРОДИЩЕ САНДЖАР-ШАХ
(ПЕНДЖИКЕНТСКИЙ РАЙОН) В 2009 г.

В отчетном сезоне продолжались раскопки раннесредневекового городища Санджар-Шах, расположенном в 12 км восточнее г. Пенджикента Согдийской области (рис. 1).¹ Работы проводились в северо-западной части городища, где в 2008 г. на отдельно стоящем холме под слоем лёссовых отложений было раскопано укрепленное двухэтажное (?) башеннообразное сооружение на глинобитной основе (рис. 2; фото 1). В результате в центральной части цитадели обнаружена башня цилиндрической формы с мощными (до 2,7 м) стенами, на внутренней верхней площадке которой было расчищено 2 помещения (пом. 1, 2), три других (пом. 3-5) – расчищенные на нижней площадке, примыкали к округлой наружной стене башни с юго-восточной и северо-восточной сторон (рис. 3). На основании найденной керамики сооружение датируется V-VIII вв. (Курбанов, 2010, с. 278, 285).

В 2009 г. были продолжены раскопки помещений нижней площадки вокруг башни. В результате работ в северо-восточной части цитадели были раскопаны участок двора, устроенный в его южной части главный вход в цитадель (проход к башне), а также расчищены привходовые участки отходящих со двора на запад и юго-восток сторон (ветвей) большого обводного коридора вокруг цитадели. Главный вход имел протяженность до стены башни, у которой влево и вправо отходили стороны другого, внутреннего (малого) обводного коридора. В начале левой ветви малого коридора находилось раскопанное в 2008 г. помещение №5. При продолжении раскопок правой стороны малого обводного коридора в отчетном сезоне было раскопано три помещения – №9-11.² Также были продолжены раскопки на противоположной от главного входа стороне цитадели – в ее южной и юго-западной частях, где расчищены три последовательно расположенных и примыкавших к наружной стене башни помещения, одно из которых (№6) располагалось западнее раскопанного в 2008 г. помещения №3 (рис. 3; 4).

Двор расположен в северо-восточной части цитадели, сохранившаяся площадь составляет примерно 5x4 м (рис. 3). Пол плавно поднимается с севера на юг. Припольный слой завала представлен рыхлым желто-коричневым слоем толщиной 8-12 см, лежащий над ним грунтовый слой завала включал в себя обломки сырцовых кирпичей и остатки сгнившей древесины (длина 0,8-3,0 м, диам. 7-12 см), возможно, от деревянных балок перекрытия типа навеса. На 30 см ниже указанного пола частично был расчищен более ранний пол, на нем в середине основания стены в западной части двора обнаружен пристенный очаг (60x50 см) (до конца не расчищен).

Находки. На уровне первого пола были найдены керамические предметы: археологически целая чаша с крестом, окрашенным красным ангобом (V-VI в.) (рис. 7.1), нижняя часть кружки с петлевидной ручкой (рис. 7.2), а также фрагмент очажной прямоугольной подставки (диам. основания 6,0-8,0 см, сохранившаяся высота 7,5-8,0 см) (рис. 7.3). Кроме того, в завале найдены обломки столика из гипса и гальки различных размеров.

Большой обводной коридор. Западный привходовый участок. Коридор (ширина 1,2 м) имел сводчатое перекрытие и световые проемы. Стены сложены из сырцовых кирпичей (43x23x11-13 см), на поверхности местами сохранилась штукатурка (толщина 0,5-2,5 см). В северной стене привходового участка обнаружен уходящий на север проход (сохранившаяся длина 2 м, ширина 1,04 м), отделенный от двора стеной (ширина 90 см, направление север-юг), северная часть которой разрушена, возможно, здесь была лестница, по которой поднимались снизу по склону (рис. 3). Северная стена коридора сохранилась на участке 5 м, по высоте – от 0,10 м до 0,70 м. Южная стена сохранилась лучше, раскопана на участке 15,1 м, ее восточная часть сохранилась на высоту 2,50 м, а западная – 0,75 м. На ее привходовом участке на высоте 1,50 м обнаружен плохо сохранившийся короткий участок карниза, выступавший на 3-4 см от поверхности стены. Припольный слой коридора рыхлый, желто-коричневого цвета (толщина 5-7 см), над ним располагался натечный слой (толщина 6 см), выше – завал из рыхлой земли и обломков сырцовых кирпичей.

Юго-западный привходовый участок большого обводного коридора сильно разрушен, сохранился лишь небольшой участок пола. Пол ровный, над ним слой завала серо-зеленого цвета (толщина 4-5 см). Южная стена участка сохранилась на высоту около 0,70 м.

Находки. В заполнении завала западного привходового участка

коридора обнаружены фрагменты керамической посуды: два красноангобированных венчика чаш, один из покрыт частично (рис. 8.1-2); два венчика кувшинов, один из них окрашен красным ангобом (рис. 8.3-4); ручка кувшина, покрытая красным ангобом (рис. 8.5); донца кувшинов, одно со следами среза ножа на дне, другое – песчаной подсыпки (рис. 8.6); венчики гончарного (рис. 8.7) и лепного котлов (рис. 8.8), в тесте у первого примесь мелкой гальки и шамота, у второго – гальки и дутика. В завале найдены две бухархудатские монеты, без обозначения имени правителя, места и времени выпуска (аналогична типу №13 по каталогу, см.: Смирнова, 1963).

В завале прохода в северной стене западной ветви коридора были обнаружены фрагменты венчиков трех чаш (рис. 9.1-3), два из них покрыты сплошным красным ангобом (рис. 9.1-2).

Главный вход в цитадель имеет протяженность 7 м, ширина при входе со двора 1,6 м, постепенно сужается по ходу. Вдоль западной стены, начиная с ее середины до конца входа, устроена щечка арки, выступающая от стены на 0,7 м, тем самым сузив ширину входа до 1,2 м. Позднее вход был заложен кирпичами на высоту 80 см (рис. 6). Конец входа заканчивается влево и вправо уходящими ответвлениями малого обводного коридора вокруг башни (рис. 3). Западная стена входа сохранилась на высоту 3,80 м. Восточная стена входа является общей с ранее раскопанным помещением №5, её толщина достигает до 1,40 м, сохранившаяся высота 3,40 м. Стены оштукатурены в два слоя (толщина около 1,0-1,5 см). Штукатурка относительно гладкая, поверхность закопченная.

Как и во дворе, здесь обнаружены два жилых горизонта. Поверхность верхнего пола плавно поднимается с севера на юг, лежащий над ним слой толщиной 5,0-6,0 см состоит из гумуса темно-желтого цвета. В середине основания восточной стены обнаружен пристенный очаг (60x40 см), на дне которого обнаружен слой золы с крупными угольками, на стене имеются следы копоти. Возле очага найдены обломки глиняных передвижных очагов и обломков жаровни. В последствии над первым полом уложены два ряда сырцовых кирпичей 50x25x10 см, заполнение выше них состояло из целых кирпичей и их обломков.

Второй пол расположен на 50 см ниже верхнего, имеет плавный подъем с севера на юг. Его поверхность оштукатурена глиносаманным раствором (толщина 2,0-3,0 см). На нем обнаружено большое количество галек (диам. 10-30 см). Заполнение между первым и вторым полами состояло из навоза толщиной 40-50 см.

Находки. В завале помещения обнаружены фрагменты кувшинов: ручки (рис. 10.1-2); стенки с желобками и волнистым орнаментом (рис. 10.3-4), один из которых окрашен красным ангобом (рис. 10.3); донце (рис. 10.6); а также археологически целый горшочек, по венчику и по плечу окрашен с двух сторон красным ангобом (рис. 10.5). В северо-западной части главного входа были найдены фрагменты иссушенных и деформированных рукописей на бумаге. Здесь же обнаружены фрагменты белой пуховой кошмы и пухового шнура, а также хлопчатобумажный канатик и пеньковый канат.

На поверхности нижнего пола обнаружены фрагменты посуды: три венчика котлов, в тесте которых имеется примесь гальки, дресвы, песка и дутика, с наружной стороны видны следы копоти (рис. 11.4-6); венчик лепного котла с налетом сланца на наружной поверхности и следами копоти (рис. 11.7); красноангобированный венчик чаши (рис. 11.1); венчик миски с двухсторонним красным ангобом (рис. 11.2); донце чаши, снятое с гончарного круга нитью (рис. 11.3).

Далее раскопки продолжались по левой ветви малого обводного коридора, где были раскопаны разделенные между собой арочными проходами последовательно расположенные помещения №9 и 11, и отходящее от первого помещение №10.

Помещение №9 подпрямоугольное в плане (1,90x1,35 м), примыкает к центральной башне цитадели с севера, расположено с правой стороны после прохождения главного входа и сообщается с ним через арочный проход в восточной стене помещения. Поверхность стен закопчена (рис. 3).

Восточная стена сложена из сырцовых кирпичей 45x23x10 см, сохранилась на высоту 4,30 м, поверхность оштукатурена глиносаманным раствором (толщина 1,5-2,0 см). На высоте 2,80 м обнаружен карниз, выступающий на 7-10 см от поверхности стены, длина сохранившейся части составляет 2,18 м. На 23 см выше него обнаружено гнездо от балки (высота 21 см, ширина 15 см, глубина 70 см), оно отступало от южной стены на 20 см. Второе гнездо располагалось далее на 1,1 м от первого и имело размеры соответственно 21 см, 25 см и 72 см.

Расположенный в восточной стене вход в помещение арочный, построен методом расплзающей арки (рис. 5). Имеет только одну щеку – северную, с южной стороны она отсутствует ввиду того, что левая часть прохода неарочная, т.е. имеет горизонтальный

профиль, построена методом расползающей арки и приставлена к южной стене. Кирпичи конструкции горизонтального профиля сложены ложком и тычком (45x23x9-10 см). Верх расползающей арки разрушен, здесь в глиняном растворе между рядами кирпичей видны ветви деревьев (диам. 1,5-2,0 см) и стебли камыша. Вероятно, эти материалы выполняли роль армирования горизонтального профиля прохода. Такой метод укрепления архитектурных построек расползающей арки в архитектуре Верхнего Зарафшана встречается впервые.

Южная стена помещения, она же обводная стена цилиндрической башни, хорошей сохранности (высота 5,0-5,6 м от уровня пола), обмазана двухслойной саманной штукатуркой. В ней обнаружен арочный вход в башню, заложенный на высоту 1,15 м сырцовыми кирпичами 50x25-26x10 см. Сама арка построена из кирпичей 50-52x23-25x10-12 см (высота прохода 2,25 м, ширина 1,20 м, глубина входа 2,0 м).

Западная стена приставлена к стене цилиндрической башни, сохранилась на высоту 3,50 м, сложена из кирпичей 50x25x10 см, оштукатурена в два слоя (толщина 1,0-2 см). На высоте 3,10 м на стене обнаружен карниз, выступающий на 8-10 см от поверхности. В стене расположен арочный вход (ширина 1,25 м, толщина 1,20 м, высота 1,85 м) в соседнее помещение №11, построенный методом расползающей кладки из кирпичей 45x23x9-10 см, симметричен проходу в восточной стене.

Северная стена помещения сохранилась на высоту 1,90-2,20 м, построена из сырцовых кирпичей 45x24-25x9-10 см. На ее поверхности сохранилась двухслойная глиносаманная штукатурка толщиной около 1,5-3,5 см. В середине стены имеется проход в соседнее помещение №10, верх не сохранился, возможно, он был арочным (ширина 80 см, толщина щек 1,35 м).

Пол помещения хорошей сохранности, с наклоном с запада на восток, поверхность обмазана глиносаманным раствором (толщина 2,0 – 3,0 см). Припольный слой толщиной 1,5–2,0 см, над ним – завал рыхлой земли с включениями целых сырцовых кирпичей и их обломков, галек различной величины (диам. 15-40 см).

Находки. На полу были найдены фрагменты керамической посуды: венчики гончарных котлов со следами копти с наружи, в тесте примесь галечки и дутика (рис. 12.3-4); венчик сильно закопченного с двух сторон лепного котла с примесью песка в тесте (рис. 12.5); ручка от столового кувшина, покрытого красным анго-

бом (рис. 12.2); донце чаши, покрытой красным ангобом (рис. 12.1). Примерно на расстоянии 90 см от входа были обнаружены фрагменты кожи различной выделки и детское платье, изготовленное из хлопчатобумажной ткани. Платье сшито вручную, по стилю относится примерно к периоду V-VIII в. н.э.

В заполнении над полом были обнаружены: венчик гончарного котла, в тесте примесь мелкой гальки и дутика, снаружи следы копти (рис. 13.11); археологически целый глазурованный светильник бордового цвета (рис. 13.12); венчики двух водоносных кувшинов без ручек (рис. 13.3,7), один из них окрашен красным ангобом; ручки от водоносного кувшина (рис. 13.4); донце кувшина, на дне следы срезки ножом, внутренняя поверхность окрашена красным ангобом (рис. 13.8); венчик миниатюрного горшочка, внутри окрашен розовым ангобом, а снаружи – по краям венчика и по тулову (рис. 13.9); венчик широкогорлого сосуда, окрашенный красным ангобом по внутренней поверхности венчик (рис. 13.10); венчики от четырех чаш (рис. 13.2,4-6), два из которых покрашены сплошным красным ангобом (рис. 13.2, 4), один – розовым (рис. 13.6);

Помещение №10 расположено севернее помещения №9 и общается с ним арочным проходом. В плане подпрямоугольное, вытянуто с запада на восток (длина стен: северной – 2,75 м, восточной – 1,70 м, западной – 2,1 м). Сохранность стен по высоте от 2,95 м до 4 м (рис. 3).

В помещении обнаружено 3 жилых горизонта: верхний рассчитан на глубине 2,9-2,95 м от современной поверхности, уровень пола второго горизонта расположен на 25 см ниже верхнего, третьего – еще на 30 см ниже.

Стены построены от самого нижнего, третьего горизонта, кроме южной, основание которой лежит на уровне второго пола. Северная и восточная сложены вперевязку, западная же стена является приставной к северной. Они сложены из сырцовых кирпичей, при этом их размеры по каждой из стен имеют отклонения до 2-4 см: в северной – 45x21-22x10-11 см; восточной – 49x22x8-9 см и западной – 43x23x11-13 см. В северной стене преобладали половинки кирпичей и более мелкие фрагменты. Поверхности стен обмазаны двухслойной глиносаманной штукатуркой толщиной 1-2,5 см и имеют следы закопченности и прокала, особенно западной стены, на которой, начиная с уровня самого нижнего пола, толщина прокаленного слоя достигала до 2-3 см.

В грунтовом завале помещения были обнаружены целые сырцовые кирпичи и их обломки, гальки (диам. 13-30 см), остатки деревянных конструкций перекрытия, соломы, камыша и веток деревьев.

Первый жилой горизонт, верхний и самый поздний, имел ровный пол, обмазанный в два слоя глиняным раствором (толщина до 2 см). В юго-восточном углу был обнаружен фрагмент бортика очага (0,6x0,4 м, сохранившаяся высота 7 см), и имевший, скорее всего, прямоугольную форму. Вокруг очага на площади 2,15x0,60 м был расчищен горелый слой (толщина золы около 3 см). В нем обнаружены остатки обгоревшей древесины, обломки фрагментов керамических сосудов и гальки (диам. 7,0-28,0 см).

Пол помещения второго жилого горизонта ровный, обмазан слесом глиносаманного раствора (толщина 3 см), на южной половине помещения расчищен горелый слой (2,15x1,10 м, толщина 3,5-5,0 см). В юго-восточном и юго-западном углах помещения обнаружены два очага (размеры 0,45x0,50 м), при расчистке которых найдены обломки очажных подставок.

Третий, самый ранний жилой горизонт, имел ровный пол, обмазанный глиносаманным раствором.

Судя по наложению полов и расположению стен, можно сказать, что первоначально помещения №9 и 10 составляли единое помещение, расширяющееся с юга на север (размеры 4-4,6x1,8-2,8 м). Деление на два отдельных помещения произошло позже, при функционировании второго жилого горизонта, когда помещение 10 использовалась, возможно, в качестве кухни.

Находки. В завале помещения обнаружены фрагменты керамической посуды: венчик широкогорлой тагоры с гипсовой обмазкой по кругу (рис. 14.7); венчики выполненных на круге двух котлов, с наружной стороны следы копти (рис. 14.8-9); венчики двух лепных котлов, на одном из них наклепные полукруглые ручки (рис. 14.10), на втором внутри ниже венчика хорошо сохранились следы пальцев мастера (рис. 14.11), на их наружной поверхности имеются следы жирной копти; венчики кувшинов, один из них покрыт красным ангобом (рис. 14.5), другой имеет высокую горловину (рис. 14.6); ручка кувшина, покрытая красным ангобом (рис. 14.4); донце кувшинчика с ножевым срезом и с насечкой по стенкам (рис. 14.3); венчик чаши, покрытый розовым ангобом (рис. 14.1); дисконидное донце чаши, использованное позже в качестве светильника (рис. 14.2). В тесте котлов имеется примесь мелкой гальки, песка и

дутика. Из других предметов найдены фрагмент венчика и донце стеклянных сосудов (рис. 15.1-2); стеклянная бусинка с желто-красными прожилками (рис. 15.3); терракотовая головка животного (рис. 15.4). В завале найдены также две бухархудатские монеты без обозначения имени правителя, места и времени выпуска (аналогичны типу №13 по каталогу, см.: Смирнова, 1963).

На уровне пола верхнего жилого горизонта обнаружены фрагменты: ручки кружки (рис. 16.1); венчика широкогорлого сосуда с отогнутыми наружу краями (рис. 16.2); венчика котла, выполненного на круге, тесто с примесью шамота и дутика (рис. 16.3).

Помещение №11 расположено западнее помещения №9, сообщается с ним через арочный проход. Оно примыкает к стене башни (длина 2-2,1 м, ширина примыкающей к башне стороны – 0,8 м, противоположной – 1,2 м) (рис. 3).

Сохранность стен по высоте 3,9-4,1 м от уровня пола. Восточная и северная стены сложены между собой вперевязку из сырцовых кирпичей 45x23x10 см, южная стена, она же стена башни, – из кирпичей 50x23-25x10-11 см. На поверхности стен хорошо сохранилась штукатурка из глиносаманного раствора, со следами закопченности. На северной стене штукатурка трехслойная (толщина 1,5-3,5 см), на поверхности первого слоя видны следы пальцев рук мастера, на восточной стене зафиксированы пять слоев общей толщиной 5,0-6,0 см. На поверхности южной стены видны вертикальные и горизонтальные трещины шириной до 4 см.

В западной и восточной стенах помещения на уровне 3,15 м от пола сохранились по два, расположенных друг против друга, гнезда от балок антресолей (высота 25-26 см, ширина 25 см и глубина 45 см). Первая пара противоположных гнезд находилась на расстоянии 27 см от северной стены помещения, вторая – на расстоянии 85 см от первой. На 20 см ниже гнезд (на высоте 2,95 м от пола) в стенах хорошо сохранились карнизы, выступающие от поверхности стен на 7-9 см.

В северо-западном углу помещения в западной стене обнаружен проход в соседнее, пока не раскопанное помещение (высота 1,80 м, ширина 1,20 м). Поверхность штукатурки стен прохода закопченная.

У помещения хорошо сохранилась южная половина сводчатого перекрытия из сырцовых кирпичей 45x24x9-10 см – того же размера, что и в северной и восточной стенах. Пол земляной, относительно ровный.

Заполнение помещения состояло из припольного слоя серо-зеленого цвета (толщина 1,0-2,5 см) и завала над ним, состоящим из обломков сырцовых кирпичей, останков деревянных балок, возможно, антресолей.

Находки. В завале обнаружены фрагменты керамики: венчики трех гончарных котлов, один из них со следами копоти (рис. 17.4-б); носик от широкогорлого сосуда, покрытого черным ангобом (рис. 17.2); венчик красноангобированного кувшина (рис. 17.3); донце кружки с ножевыми срезами в придонной части (рис. 17.1); дисковидное шлифованное пряслице, изготовленное из ножки античного кубка, верх плоский, покрыто красным ангобом (диам. 5 см, толщина 2 см) (рис. 17.7). В тесте котлов имеется примесь галечки и дутика. В северо-восточном углу, на высоте 30 см от пола была обнаружена бухархудатская монета (типа №13 по каталогу, см.: Смирнова, 1963).

Эти находки, скорее всего, попали в завал помещения со второго этажа, когда разрушилась часть сводчатого перекрытия.

В отчетном сезоне также были раскопаны три помещения (№6-8), последовательно примыкавшие к цилиндрической башне с юго-западной стороны (рис. 3).

Помещение №6 примыкает к башне с юга, расположено западнее раскопанного в 2008 г. помещения №3 и сообщается с ним арочным проходом. По длине (2,3 м) помещение расположено радиально относительно центра башни, по мере удаления от ее внешней стены ширина помещения увеличивается от 0,95 до 1,4 м. Было расчищено два уровня полов – высота между ними составляла 10 см. Поверхность верхнего пола наполовину помещения с сажистым оттенком, что связано с пристенным очагом (0,60x0,40 м), расположенным по оси прохода в западной стене. На дне очага сохранился слой чистой золы толщиной 5,0 – 10 см, в котором имелись угольки, кости животных и вкрапления гипса. Поверхность нижнего пола обмазана гипсовым раствором (толщина 0,5-1 см), имеет плавный подъем с востока на запад.

Стены помещения сложены из сырцовых кирпичей 50x23-25x10-11 см. Хорошая сохранность по высоте наблюдается у северной (она же южная окраина башни) и западной стен (до 3,35 м), южная же лишь до 1,5-1,7 м. В северной стене (ширина 0,85 м) расположена щелевидная бойница (высота около 1,70 м, глубина 0,65 м), заложена кирпичами.

В восточной стене имеется арочный проход в помещение №3

(ширина 90 см, толщина 1,35 м). На высоте 1,53 м от уровня верхнего пола сохранился карниз прохода, выступающий на 5 см от поверхности стены. Щека имеется лишь с северной стороны – выступает от стены башни на 0,90 м. Стены прохода оштукатурены в два слоя толщиной 1,5-2,0 см.

В западной стене имеется арочный проход в соседнее помещение №7 (ширина прохода 0,90 м, толщина 1,35 м, высота до низа арки 2,0 м). С северной стороны щека прохода отсутствовала.

Завал помещения представлен грунтом с включениями обломков сырцовых кирпичей и мелких галек. Находки отсутствовали.

Судя по гипсовой обмазке поверхности пола и найденным в юго-западном углу помещения почерневшим трухообразным остаткам зерновых культур, можно предположить, что данное помещение служило в качестве хранилища.

Помещение №7 расположено к западу от помещения №6, прямоугольное в плане (2,15x2,05 м) (рис. 3). Расчищено два уровня полов – как и в помещении №6, разница между ними по высоте 10 см. Верхний пол перекрыт натечным слоем (толщина до 1,5-2 см), над ним – гумусный слой серо-зеленого цвета (толщина до 3,0-3,5 см), основной же завал помещения представлен плотным слоем обломков кирпичей его сводчатого перекрытия и стен. Поверхность второго пола обмазана, как и в помещении №6, гипсовым раствором.

Стены сложены из кирпичей 50x23-25x10-11 см и сохранились на высоту 3,55-4,05 м от уровня нижнего пола, кроме южной, которая разрушена. Их поверхность оштукатурена двухслойным раствором саманной штукатурки (толщина 1,0-3,0 см). Северной стеной помещения служит юго-западная окраина обводной стены цилиндрической башни. В ней обнаружена щелевидная ложная бойница (высота 1,60 м, глубина 0,50 м, ширина 0,22 м). Западная стена помещения одновременно являются щекой прохода в соседнее помещение №8 (длина 1,10 м).

Всю южную половину помещения занимает суфа (высота 0,80 м). Кожух ее сложен из тех же кирпичей, что и стены помещения. Его поверхность, а также верх суфы обмазаны двухслойной саманной штукатуркой толщиной 1,5-2,5 см.

Находки. В завале над верхним полом помещения обнаружены фрагменты керамической посуды: венчик гончарного котла, в тесте имеется примесь мелкой галечки и дутика (рис. 18.3); венчик водоносного кувшина с ручкой (рис. 18.2); венчик чаши, покрытый

двухсторонним розовым ангобом (рис. 18.1). В верхнем припольном слое обнаружены: два венчика водоносного кувшина, один по краю окрашен коричневым ангобом (рис. 18.6), другой по венчику внутри и снаружи по плечу украшен продольными желобками (рис. 18.7); донце чаши с рисунком креста, покрыто красным ангобом (рис. 18.4); венчик чаши, покрыт двухсторонним красным ангобом, вторично использован как светильник (рис. 18.5); нижняя часть курильницы на высокой ножке, резервуар полусферический, поддон дисковидный (рис. 18.8).

Помещение №8 расположено западнее помещения №7, подпрямоугольной формы (длина 2,55 м, ширина у внешней стены башни, к которой помещение примыкает с юго-запада, равна 0,85 м, ширина противоположной стороны 1,15 м) (рис. 3). Относительно других помещений узкое в плане, его продольная ось расположена, как и у всех других помещений, радиально относительно центра цилиндрической башни, имеет направление юго-запад-северо-восток. В помещении обнаружены два уровня полов, разница между которыми по высоте составляет 9-12 см. Поверхность нижнего пола была обмазана, как и в помещениях №6 и 7, гипсовым раствором.

Сохранность стен хорошая – на высоту 2,8-4,7 м от уровня нижнего пола, их поверхность обмазана двухслойной глиносаманной штукатуркой (толщина 1,0-2,5 см). В юго-восточной стене имеется аркообразный проход в помещение №7 (высота прохода 1,90 м от нижнего пола, ширина 1,06 м, толщина щеки 1,30 м). На высоте 3,70 м этой стены обнаружен карниз, выложенный из сырцового кирпича и выступающий на 7,0-10 см. В северо-западной стене, в месте примыкания ее к стене башни, находится аркообразный проход в соседнее, пока не раскопанное помещение (высота прохода 1,65 м, ширина 1,15 м). В стене башни, к которой примыкает помещение, прослеживаются следы бойницы.

Впоследствии все пространство помещения и проходов было заложено кирпичами 49-50x24-25x10-11 см, возможно для укрепления стены башни.

В заключение необходимо отметить, что раскопками 2009 г. были продолжены исследования башни-цитадели городища Санджар-шах, форма которой ранее не фиксировалась в верховьях Зеравшана. Новизной исследований является выявление конструкции расползающей арки при строительстве проходов между помещениями. Проведенные раскопки помещений, примыкавших к башне с южной стороны, показывают, что полы в них обмазаны гипсовым рас-

твором с выкружкой, сохранившейся местами на высоту 15-20 см. Это дает основание полагать, что на раннем этапе эти помещения использовались как зернохранилища. Это предположение мы сделали исходя из раскопанных зернохранилищ древнего Пенджикента на объектах XXVI и XXVIIc (Маршак, Распопова, 2007, с. 15-20).

В процессе раскопок обнаружено большое количество керамического материала. Среди находок отметим также уникально сохранившиеся фрагменты рукописей на бумаге и детское платье, изготовленное из хлопчатобумажной ткани. Удачными можно назвать находки пяти бухархудатских монет в северной части цитадели. На основании этих находок памятник датируется V-VIII вв. н.э.

Как показывают результаты работ 2009 г. на цитадели древнего городища Санджар-шах, относительно прошлого сезона в этом году были проведены значительные по площади раскопки. Большую помощь при этом нам оказали представители Швейцарского общества по исследованию Евразии – д.и.н. Алексей Савченко, архитектор-художник Ольга Воробьева и художник-реставратор Ирина Ластовкина, за что выражаем им большую благодарность.

Мы надеемся, что при последующих раскопках будут выявлены полный план башни-цитадели и новые подробности творения зодчих в истории архитектуры нашего края.

Таблица 1
Монеты, найденные на городище Санджар-шах в 2009 году

Место находки	Третья четверть VIII в.
Помещение №10, завал	Бухархудатская
Помещение №10, завал	Бухархудатская
Помещение №11, завал	Бухархудатская
Северный (правый) коридор	Бухархудатская
Северный (правый) коридор	Бухархудатская

ПРИМЕЧАНИЯ

1. Работы археологического отряда на раннесредневековом городище Санджар-Шах (Пенджикентский район) проводились 15-31 мая и 15 сентября – 28 октября 2009 г. при финансовой поддержке Швейцарского общества по исследованию Евразии. Состав отряда: сотрудники Института истории, археологии и этнографии имени А.Дониша АН Республики Таджикистан Ш.Ф. Курбанов – начальник, Г.Рахимова – лаборант, а также сотрудники Швейцарского общества по исследованию Евразии: востоковед, археолог, д.и.н. А.В.Савченко, архитектор-художник О.Воробьева (Россия), художник-реставратор И.Ластовкина (Украина). В раскопках также принимали участие студенты Таджикского педагогического института г.Пенджикента, сотрудники Республиканского краеведческого музея имени А. Рудаки г.Пенджикента и сотрудники Охраны исторических памятников Отдела культуры Пенджикентского Хукумата. Водитель – К. Рахимов.
2. Нумерация помещений давалась по мере их вскрытия. В данной статье описание начинается со двора, главного входа в цитадель и примыкающих к ним помещений №9-11, и только затем – помещений №6-8.

ЛИТЕРАТУРА

- Курбанов Ш. Отчет о работах Восточно-Согдийской археологической экспедиции на городище Санджар-Шах // АРТ. – Душанбе, 2010. – Вып. 34. – С. 278-299.
- Маршак Б.И., Распопова В.И. Отчет о раскопках городища древнего Пенджикента в 2006 году. – СПб.: Гос. Эрмитаж, 2007. – 43 с., ил. – (Материалы Пенджикентской археологической экспедиции. Вып. X).

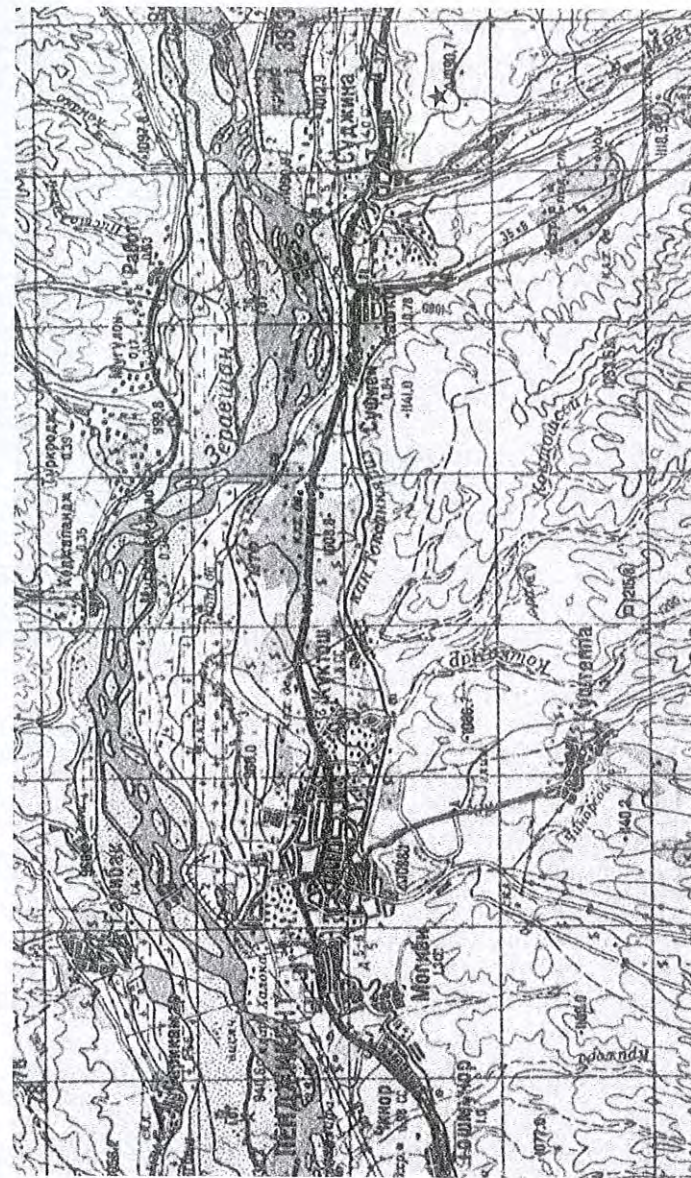


Рис. 1. Местоположение городища Санджар-шах (указано звездочкой)

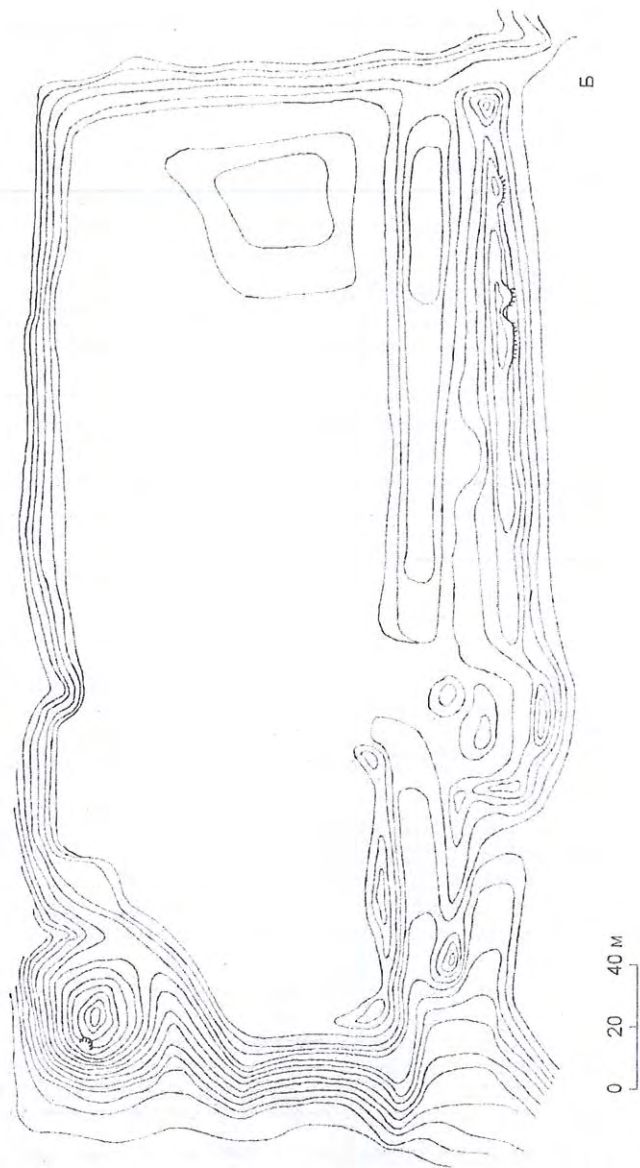


Рис. 2. Рельеф местности городища Санджар-шах в 2008 году

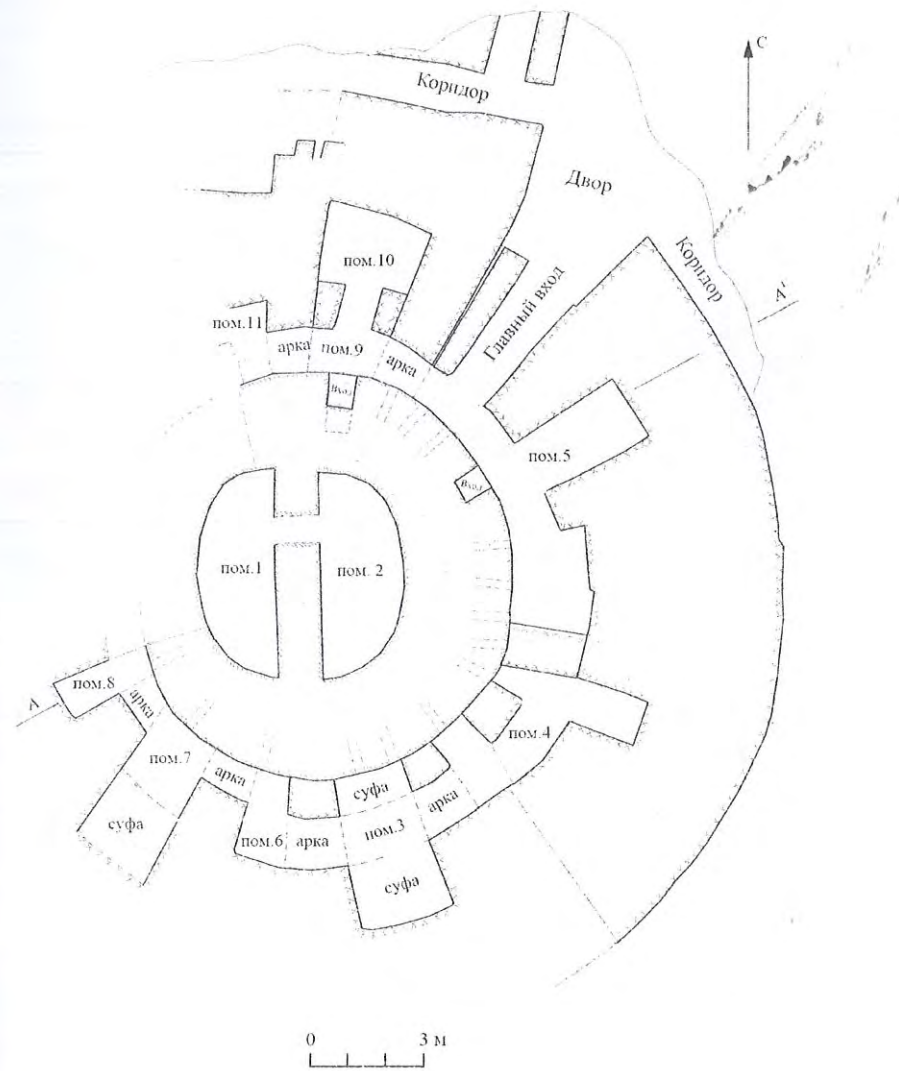


Рис. 3. Санджар-шах. Цитадель-башня. Общий план (разрез см. рис. 4).



Фото 1. Санджар-шах (вид с юга)

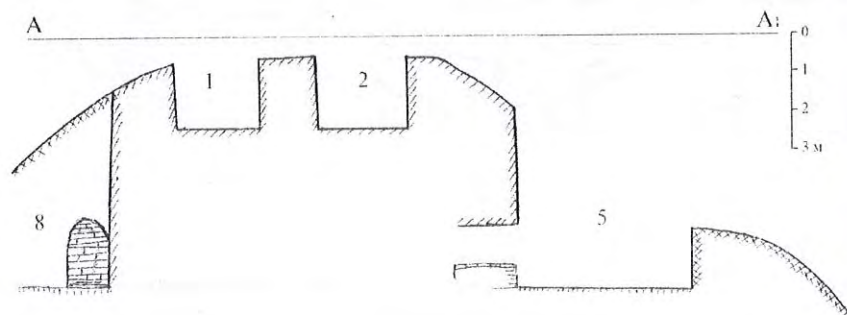


Рис. 4. Санджар-шах. Цитадель-башня. Разрез А-А¹
(направление разреза см. рис. 3)

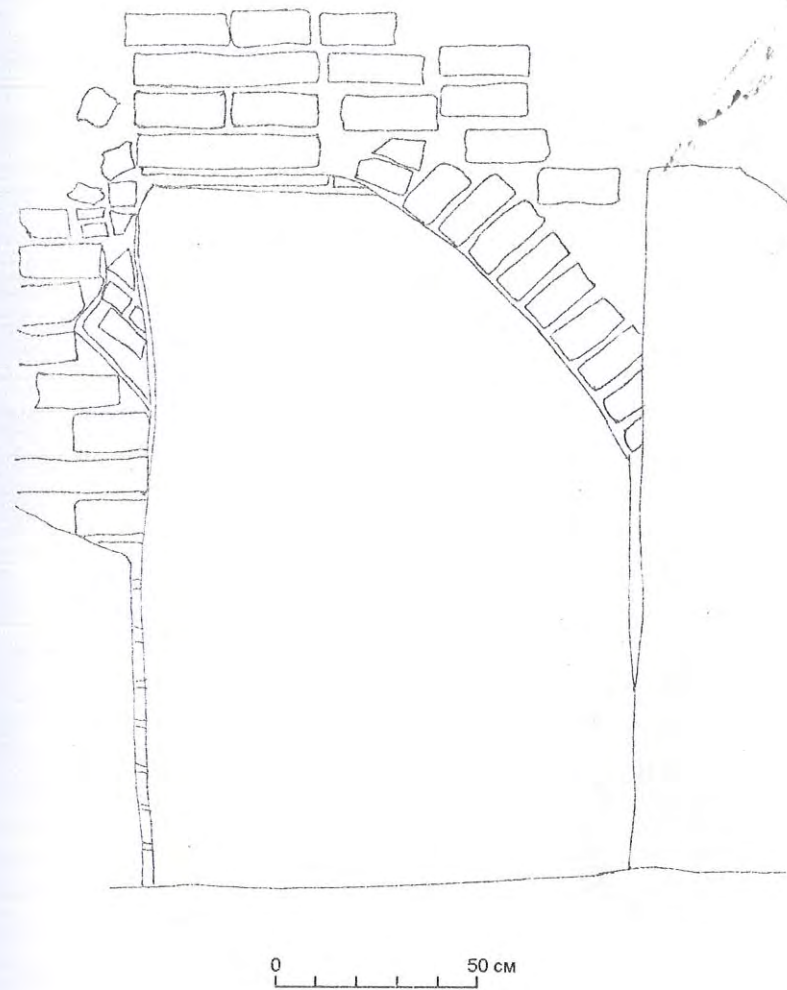
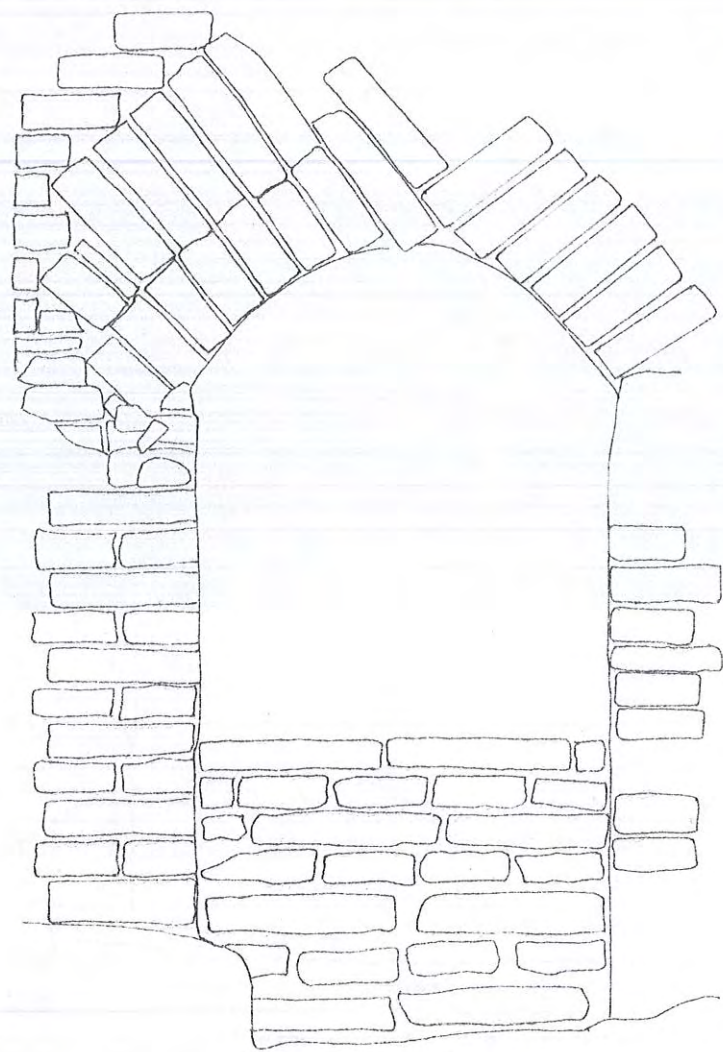
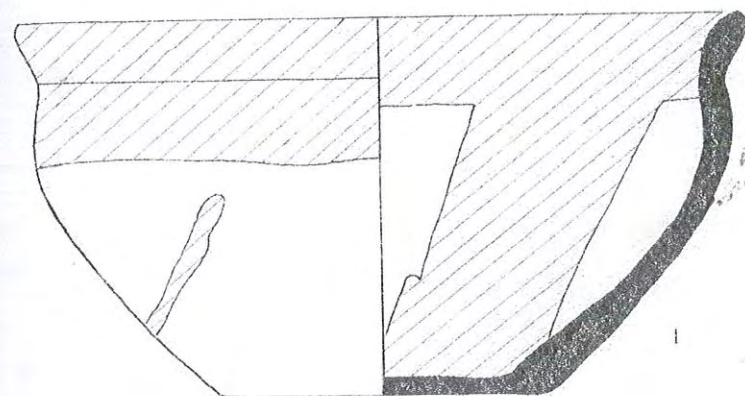


Рис. 5. Санджар-шах. Цитадель. Главный вход. Конструкция расползающей арки (по определению архитектора О.Воробьевой)

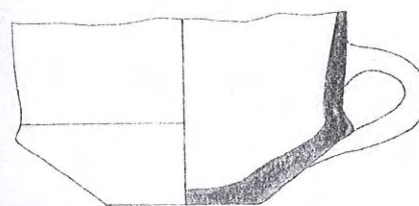


0 50 см

Рис. 6. Санджар-шах. Цитадель. Арка главного входа

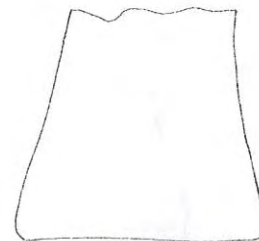


0 1 2 3 4 5 6 7 8 9 10



0 1 2 3 4 5 6 7 8 9 10

2



3



1

Рис 7. Санджар-шах. Цитадель. Двор перед главным входом, находки с уровня верхнего пола: 1 – чаша; 2 – кружка; 3 – подставка очага.
1 – красный ангоб

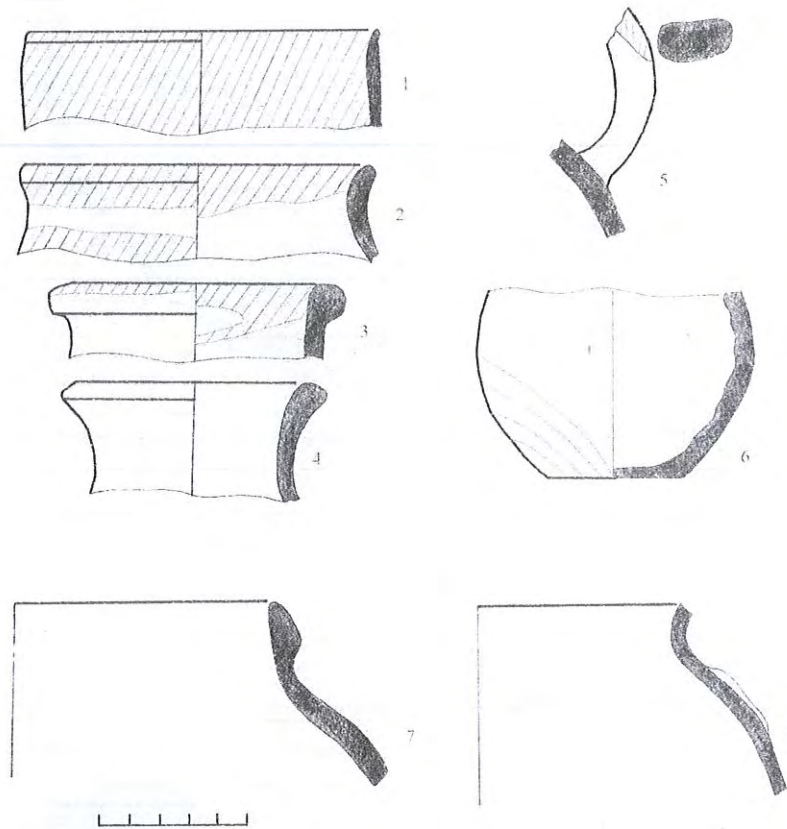


Рис. 8. Санджар-шах. Цитадель. Малый обводной коридор, правая сторона, находки из завала: 1-2 – венчики чаш; 3-6 – фрагменты кувшинов; 7 – венчики котлов
1 – двусторонний сплошной красный ангоб; 2 – двусторонний красный ангоб по венчику и по тулову; 3 – двусторонний красный ангоб по венчику; 5 – красный ангоб

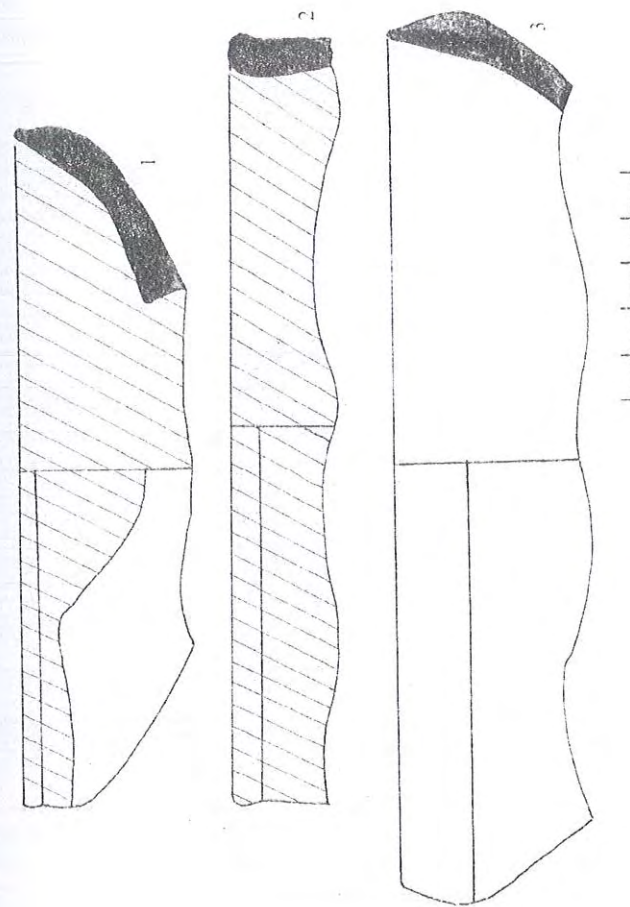


Рис. 9. Санджар-шах. Цитадель. Малый обводной коридор, правая сторона, находки с уровня верхнего пола: 1-3 – венчики чаш.
1 – красный ангоб внутри и по плечу снаружи; 2 – двусторонний красный ангоб

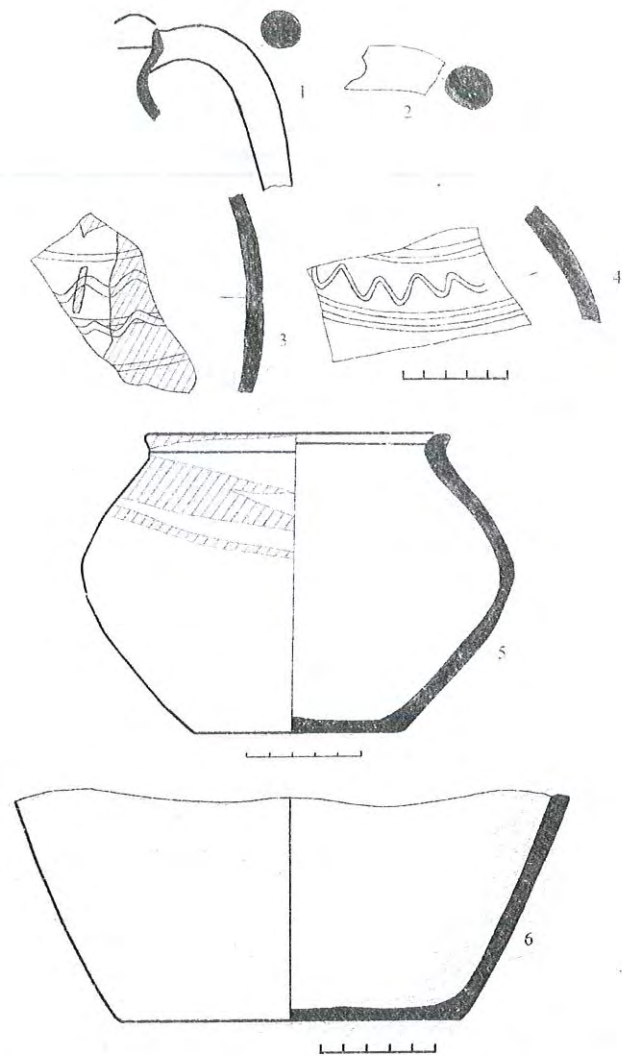


Рис. 10. Санджар-шах. Цитадель. Главный вход, находки из завала:
 1-2 – ручки кувшинов; 3-4 – стенки кувшинов; 5 – горшок;
 6 – донце кувшина.
 3 – красный ангоб; 5 – красный ангоб
 по венчику изнутри и по плечу снаружи

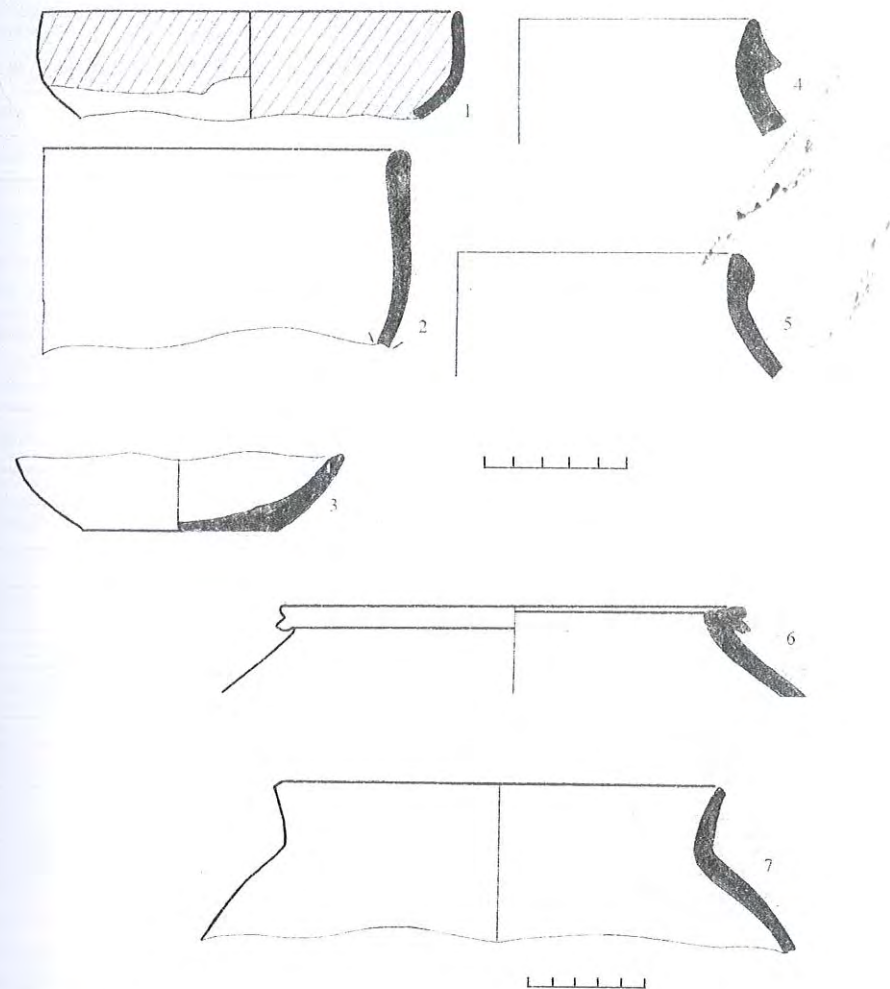


Рис. 11. Санджар-шах. Цитадель. Главный вход, находки с уровня
 нижнего пола: 1 – чаша; 2 – венчик миски; 3 – донце чаши; 4-6 –
 венчики котлов; 7 – венчик лепного котла.
 1 – двусторонний красный ангоб по венчику;
 2 – двусторонний красный ангоб

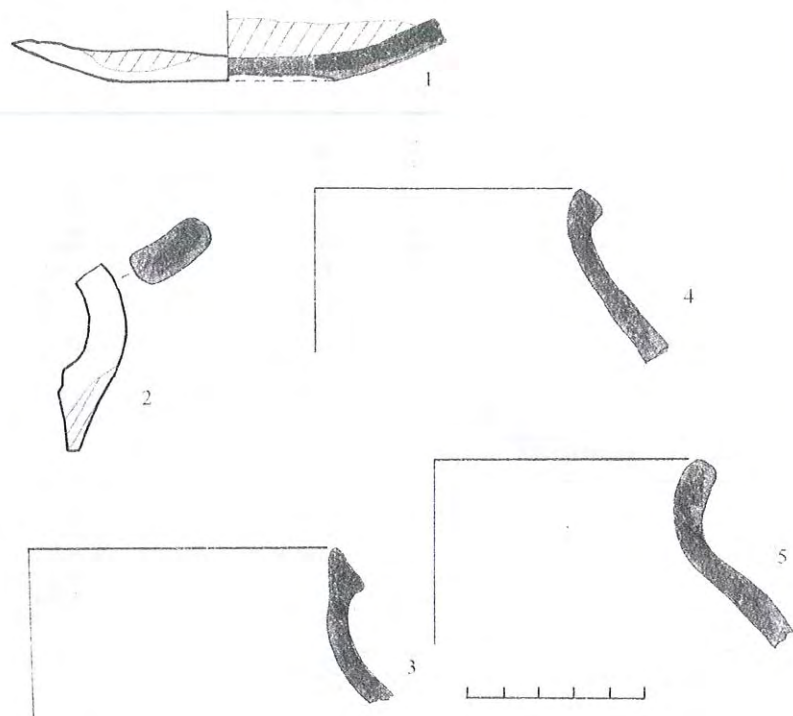


Рис. 12. Санджар-шах. Цитадель. Помещение №9, находки с уровня верхнего пола: 1 – донце чаши; 2 – ручка кувшина; 3-5 – венчики котлов
1, 2 – красный ангоб

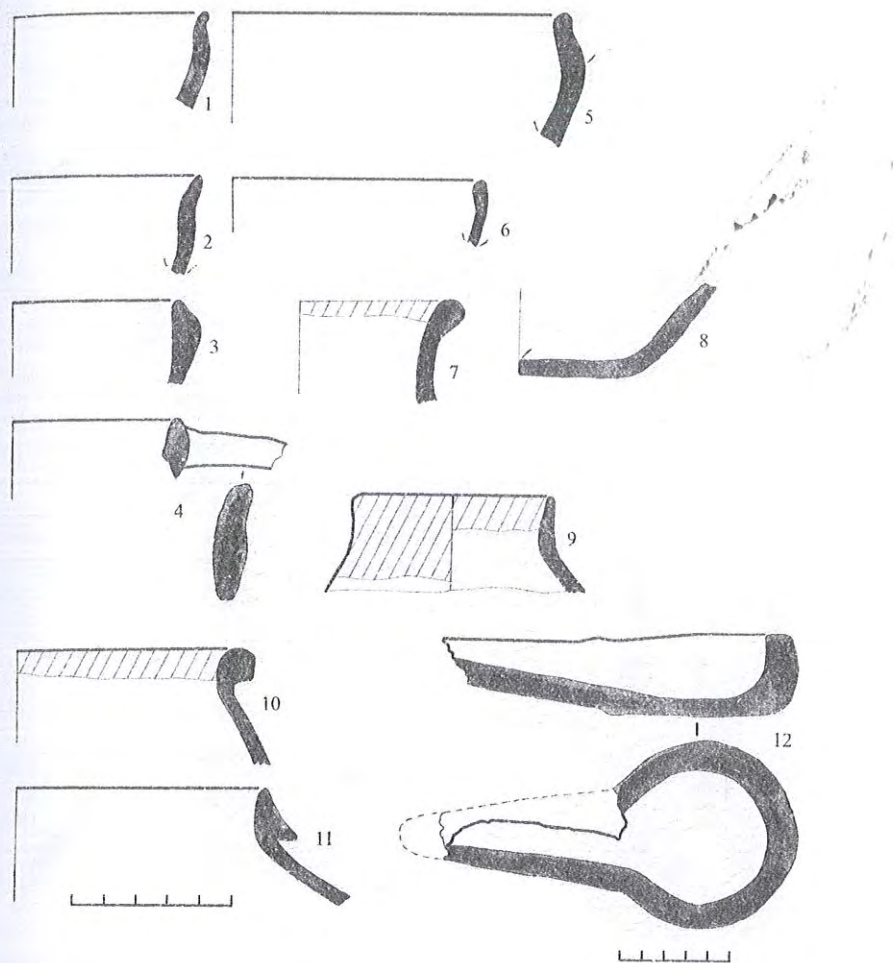


Рис. 13. Санджар-шах. Цитадель. Помещение №9, находки из зава-
ла: 1,2,5,6 – фрагменты чаш; 3,4,7,8 – фрагменты кувшинов; 9 –
венчик горшка; 10 – венчик широкогорлого сосуда; 11 – венчик
котла; 12 – глазурованный светильник.
2,6 – сплошной двусторонний красный ангоб; 5,8,9 – красный
ангоб; 7 – красный ангоб по венчику изнутри;
10 – красно-коричневый ангоб

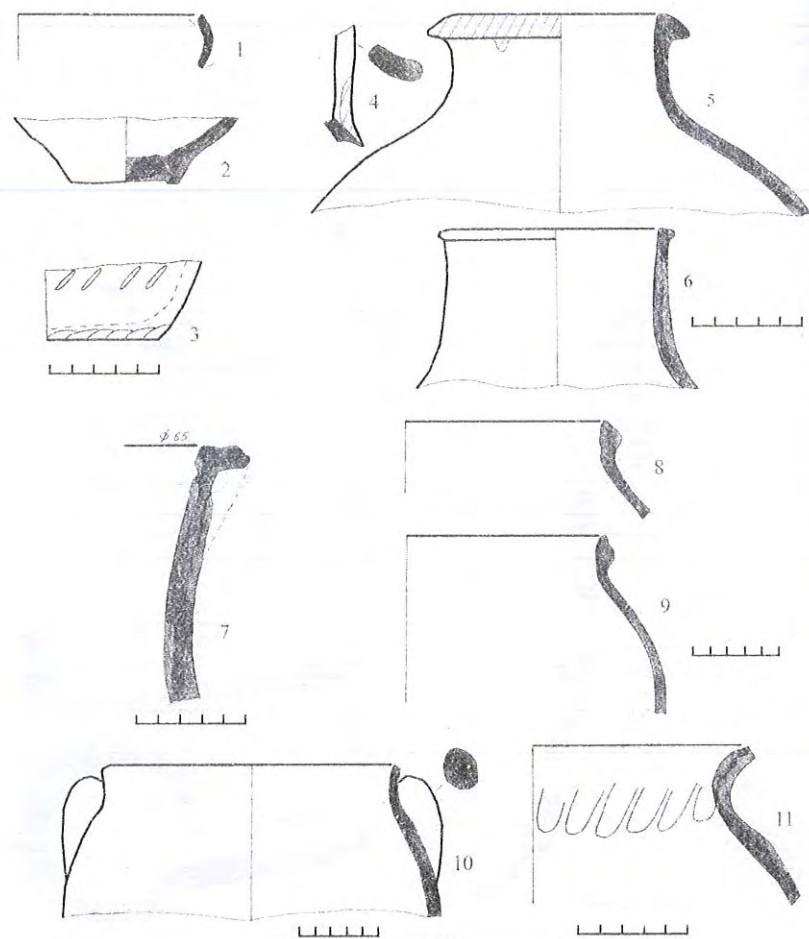


Рис. 14. Санджар-шах. Цитадель. Помещение №10, находки из за-
вала: 1,2 – фрагменты чаш; 3-6 – фрагменты кувшинов; 7 – венчик
тагоры; 8-11 – венчики котлов
1 – розовый ангоб сплошной снаружи и по венчику изнутри; 4 – красный
ангоб; 5 – красный ангоб по венчику снаружи

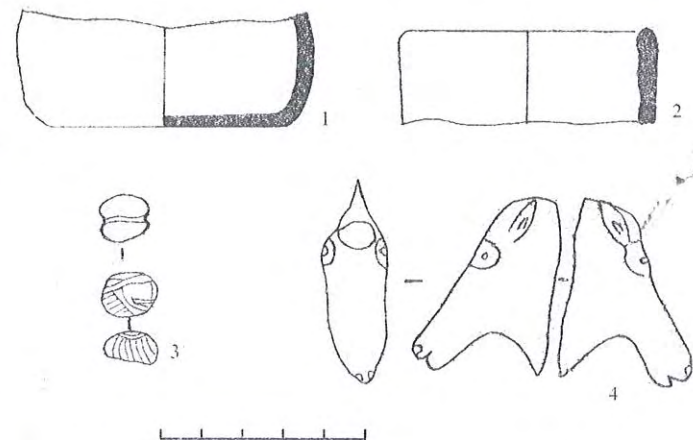


Рис. 15. Санджар-шах. Цитадель. Помещение №10, находки из за-
вала: 1-2 – фрагменты стеклянных сосудов; 3 – бусина из стекла; 4
– терракотовая голова животного

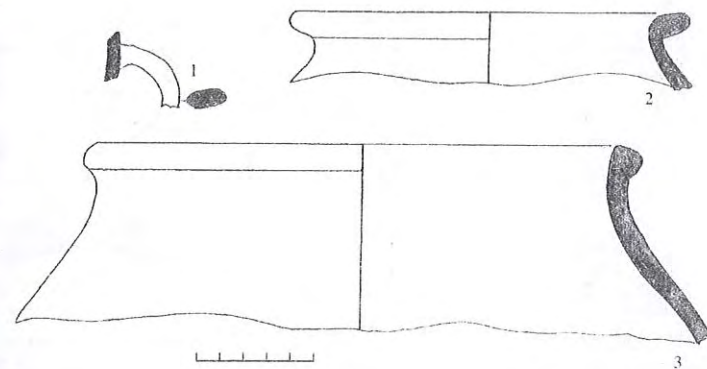


Рис. 16. Санджар-шах. Цитадель. Помещение №10, находки с уров-
ня верхнего пола: 1 – фрагмент ручки кружки; 2 – венчик широко-
горлого сосуда; 3 – венчик котла

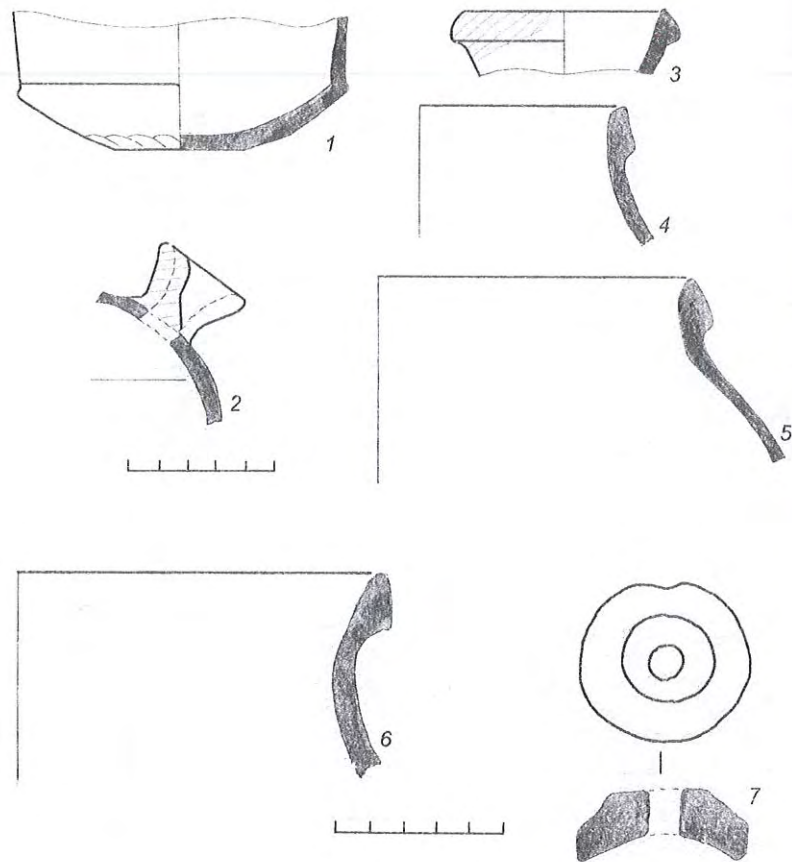


Рис. 17. Санджар-шах. Цитадель. Помещение №11, находки из завала: 1 – донце кружки; 2 – носик от широкогорлого сосуда; 3 – венчик кувшина; 4-6 – венчики котлов; 7 – пряслице.
2 – черный ангоб; 3 – черный ангоб по венчику снаружи

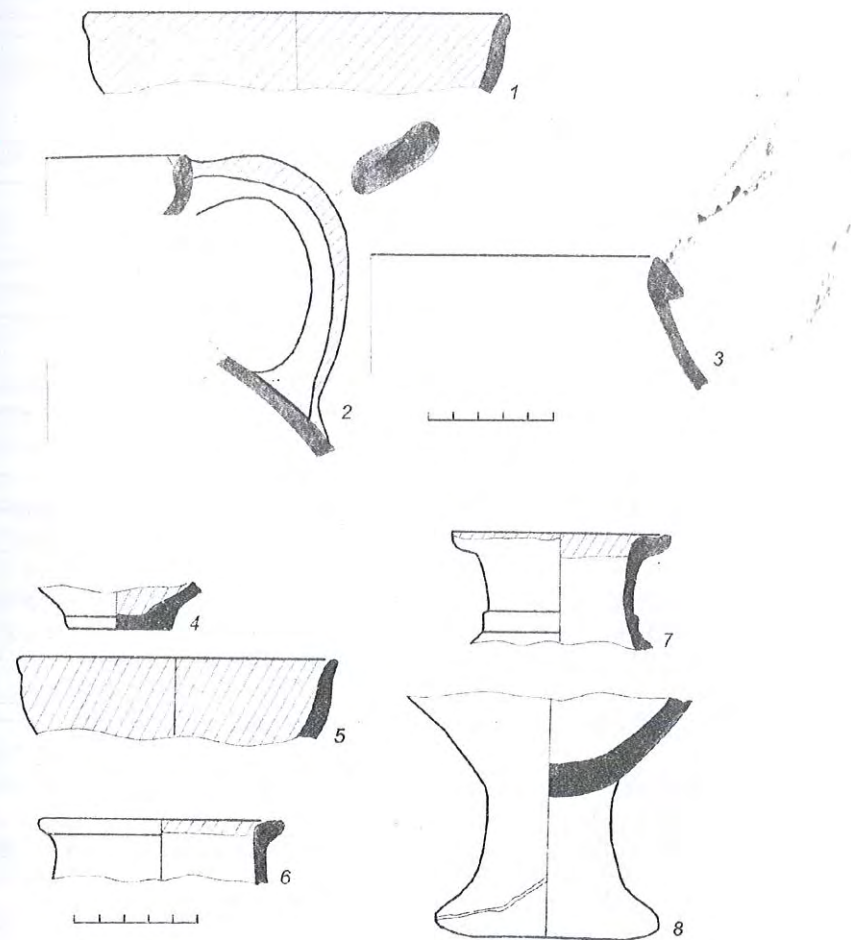


Рис. 18. Санджар-шах. Цитадель. Помещение №7, находки: 1-3 – завал; 4-8 – уровень верхнего пола.
1,4,5 – фрагменты чаш; 2,6,7 – фрагменты кувшинов; 3 – венчик котла; 8 – курильница.
1 – сплошной двусторонний розовый ангоб; 2 – розовый ангоб по венчику изнутри и по ручкам; 4 – красный ангоб; 5 – сплошной двусторонний красный ангоб; 6 – коричневый ангоб по венчику